

# Adroddiad Blynyddol 2023-24



# Rhagair gan y Cadeirydd



John Chown Cadeirydd

Wrth i'r sefyllfa dai yng Nghymru barhau i newid ac esblygu, mae darparu gwasanaethau a chymorth cyson, cost-effeithiol ac ystyrlon i'n tenantiaid yn ystod yr hyn sy'n parhau i fod yn gyfnod heriol yn bwysicach nag erioed. Fel Cadeirydd, mae'n fraint gweld sut mae #TîmCynonTaf yn parhau i sicrhau bod ein tenantiaid, yn ogystal â'r gymuned ehangach, yn derbyn gwasanaethau rhagorol y maen nhw eu hunain wedi helpu i'w llywio a'u ffurfio.

Yn 2023-24, rydym wedi gweld ein Grŵp yn tyfu ac yn datblygu ar draws y tri sefydliad – Cymdeithas Tai Cynon Taf, Gofal a Thrwsio Cwm Taf, ac I Lawr i Sero – gyda buddsoddwyr newydd, cyllidwyr a gweithwyr proffesiynol dawnus yn dewis Grŵp Cartrefi Cymunedol Cynon Taf fel eu partner a'u cyflogwr o ddewis.

Eleni, rydym wedi cynorthwyo mwy o denantiaid i gyrraedd eu potensial, ond wrth i'r argyfwng costau byw barhau i effeithio ar gynifer o bobl yn ein cymunedau, rydym hefyd wedi gweld mwy o denantiaid yn troi atom am gymorth. Yn ffodus, mae gennym dîm rhyfeddol o bobl fedrus a brwdfrydig, sydd wedi ymrwymo i sicrhau y gallwn ddarparu'r cymorth hwnnw.

Fel sefydliad, rydym yn ymdrechu i wella ein gwasanaethau yn barhaus. Eleni, mae ein cymdeithas dai wedi ymrwymo i geisio ailachredu ei marc safon Ansawdd mewn Cydraddoldeb ac Amrywiaeth gan Tai Pawb. Rydym yn falch o barhau â'r buddsoddiad

hwn, ac yn benderfynol o sicrhau bod ein sefydliad yn adnabyddus am fod yn gryf o blaid cydraddoldeb, amrywiaeth a chynhwysiant.

Fel Bwrdd, croesawom Auriol Miller fel Prif Weithredwr newydd y Grŵp yng nghanol mis Chwefror ac mae profiad, sgiliau arweinyddiaeth a rhwydwaith helaeth Auriol yn dod â sefydlogrwydd ac ymagwedd newydd i'r Grŵp. Rydym yn gyffrous i weld i ba gyfeiriad y bydd hi'n mynd â'r Grŵp.

Wrth gwrs, mae digon o heriau i ddod. Fodd bynnag, rwyf innau, ynghyd â'm cyd-aelodau Bwrdd, yn falch o fod yn rhan o daith GCCCT. Edrychwn ymlaen at gynorthwyo ein tîm dawnus i gyflawni yn ystod blwyddyn olaf ein cynllun corfforaethol a ffurfio ein dyfodol a rennir, ar y cyd â'n tenantiaid, ein cymunedau a'n partneriaid.

# Croeso gan y Prif Weithredwr



Auriol Miller Prif Weithredwr

**Mae adroddiadau blynyddol yn gyfle i adolygu, myfyrio a dathlu cyflawniadau'r flwyddyn a aeth heibio. I Grŵp Cartrefi Cymunedol Cynon Taf, roedd 2023-24 yn flwyddyn a welodd y sefydliad yn llywio cyfnod o newid sylweddol yn llwyddiannus.**

Fel Prif Weithredwr newydd y Grŵp, rwy'n falch iawn o ymuno â #TîmCwmTaf. Mae'n ffrind i arwain y Grŵp i gam nesaf ein dyfodol a rennir, ar y cyd â'n tenantiaid, ein cymunedau a'n tîm staff. Byddwn yn sicrhau bod y sefydliad yn parhau i gynorthwyo ein tenantiaid a'r gymuned ehangach mewn ffordd sydd wedi'i gwreiddio yn y gymuned ac a ysgogir gan werthoedd.

Eleni, ad-drefnwyd ein cyfarwyddiaeth tai a chymunedau er mwyn sicrhau y gallwn ddarparu gwasanaethau rhagorol i gwsmeriaid ar bob cam, o'r alwad ffôn gyntaf i gymorth tenantiaeth parhaus hyd at ddiwedd

y denantiaeth. Mae hwn yn gyfle cyffrous i'r gymdeithas dai ac yn rhan o'n hymrwymiad i gynnal perthynas gadarnhaol â'n tenantiaid, ein partneriaid a'r gymuned ehangach. Mae ein tîm newydd o saith swyddog gwasanaethau cwsmeriaid yn derbyn tua 1,300 o alwadau y mis, y mae 700 ohonynt yn alwadau ynglŷn ag atgyweiriadau. Rydym yn gweithio'n galed i ddeall cyfnodau prysur yn well, fel y gallwn reoli'r galw'n fwy effeithiol.

Symudwyd i drefniant gwaith generig eleni i ffurfio perthynas well â'n tenantiaid ac ymyrryd yn gynnar pan fyddant yn cael trafferth. Er bod ein hól-ddyledion rhent wedi cynyddu ychydig eleni, rydym yn parhau i weithredu ar ffigur 4%, fel oedd yn wir y flwyddyn ariannol ddiwethaf. Gobeithiwn y gallwn barhau i weld effaith fuddiol gweithio mewn ardaloedd llai ar ein hól-ddyledion rhent wrth i ni symud ymlaen.

Ochr yn ochr â'r ad-drefnu hyn, cwblhaodd ein tîm tai ymarfer proffilio tenantiaid a oedd yn cynnwys mwy nag 1,600 o'n cartrefi, sef 90% o'n haelwydydd.

Yn ôl Cyfrifiad 2021, mae 237,700 o bobl yn byw yn Rhondda Cynon Taf (RhCT), sef 1.4% yn fwy ers Cyfrifiad 2011. Nododd y Cyfrifiad newydd fod 3,364 o breswylwyr (aelwydydd cyfan) yn byw mewn cartrefi Grŵp Cartrefi Cymunedol Cynon Taf, sy'n cyfateb i 0.95% o breswylwyr RhCT.

Rydym yn parhau i fyw mewn argyfwng costau byw ac mae ein gwaith proffilio tenantiaid yn dangos er bod gan Rhondda Cynon Taf y cynnydd pwynt canran trydydd mwyaf ar y cyd yng Nghymru mewn pobl dros 16 oed a oedd yn gweithio (51.9%), nid yw ein data'n adlewyrchu hyn gan ei fod yn dangos mai dim ond 20.16% sy'n gweithio.

Mae ein data hefyd yn dangos bod 48.96% o'n tenantiaid yn ddi-waith, ac nad yw 30.88% yn gallu gweithio am resymau amrywiol, gan gynnwys iechyd gwael. Cofnodwyd bod 3.26% o'n tenantiaid yn fyfyrwyr o gymharu ag ychydig dros 6% yn fwy cyffredinol.

Yn 2023-24, cyflawnwyd bron 1,400 o ymyriadau ar gyfer ein tenantiaid, a'r rhan fwyaf ohonynt yn geisiadau am gymorth ychwanegol i wella eu lles. Mae'r ymyriadau hyn yn cynnwys cynhwysiant ariannol a digidol, gweithgareddau lles, a chyfluoedd hyfforddi a gwirfoddoli. Mae'r fîm hefyd wedi gwneud gwaith gwyach wrth gynyddu cymorth incwm i'r eithaf, gan alluogi tenantiaid i gael £287,000 ychwanegol y llynedd, sef mwy na dwywaith cymaint na'r hyn y llwyddwyd i'w gael y flwyddyn ariannol ddiwethaf.

Gan gyfrannu at gyflawni ymrwymiad Llywodraeth Cymru i adeiladu 20,000 o gartrefi fforddiadwy erbyn 2026, buddsoddom £3.3 miliwn ar draws tri safle datblygu a fydd yn darparu 49 o gartrefi newydd o ansawdd uchel sy'n effeithlon o ran ynni ym Mhorth, Pen-y-graig a Hirwaun.

Wrth i Safonau Ansawdd Tai newydd Cymru 2023 ddod i rym, mae gennym lawer o waith i'w wneud i sicrhau bod ein cartrefi'n effeithlon o ran ynni, gyda'r nod o gyflawni sgôr EPC-C erbyn 2030. Bydd ein Rhaglen Ôl-osod er mwyn Optimeiddio yn allweddol i gyflawni hyn.

Wrth gwrs, mae cynnal a chadw ein cartrefi hyd at safon uchel yr un mor bwysig ag adeiladu rhai newydd. Yn 2023-24, buddsoddwyd £3.5 miliwn mewn atgyweiriadau ac amnewid cydrannau, gan osod 71 o geginau, 62 o foeleri a 39 o ystafelloedd ymolchi. Fodd bynnag, rydym yn gwybod bod ôl-groniad sylweddol o welliannau i'w gwneud a ohiriwyd yn ystod y pandemig Covid, felly rydym yn llwyr ddeall y bydd parhau i gynyddu ein cyfradd fuddsoddi yn ein heiddo presennol yn flaenoriaeth am sawl blwyddyn i ddod.

Mae fîm rhyfeddol Gofal a Thrwsio Cwm Taf yn parhau i gyflawni rhagoriaeth ar gyfer eu cleientiaid, gan helpu pobl i ailgartrefu ar ôl bod yn yr ysbyty a gosod addasiadau i alluogi pob cleient i fyw yn annibynnol am gyn hired â phosibl. Maen nhw wedi cynorthwyo mwy nag 8,300 o gleientiaid yn 2023-24, sef 13% yn fwy i'r asiantaeth ers 2022-23.

Mae gwerth y gwaith hwn yn cyfateb i £2.6 miliwn ac yn dangos sut mae eu gwasanaethau yn gwneud gwir wahaniaeth yn lleol, wrth i 81% o gleientiaid ddweud bod y cymorth a ddarparwyd wedi cael effaith gadarnhaol ar eu hyder a'u lles.

Mae I Lawr i Sero wedi cael blwyddyn wych arall, wrth i'r sefydliad weld mwy na 150 o gyfranogwyr yn cymryd rhan yn ei safle ym Mhont-y-clun, o ymweliadau untro i wirfoddoli'n rheolaidd i alluogi'r prosiect i dyfu a ffynnu. Maen nhw hefyd wedi cael bron £100,000 o gyllid i ddarparu cyfluoedd cyflogaeth ychwanegol yn gysylltiedig â chadw gwenyn, yn ogystal â sefydlu eu menter Llysh Bocs, yr wyf yn edrych ymlaen at ei gweld yn datblygu yn 2024-25.

Fy mlaenoriaeth yw sicrhau bod y Grŵp yn addas i'r dyfodol, ein bod ni'n glir ac yn gyson ym mhopeth a wnawn, a'n bod yn gweithio mewn partneriaeth â'n tenantiaid, ein cleientiaid a'n cymunedau i ffurfio'r dyfodol gyda'n gilydd. Un o'r pethau sy'n allweddol i'n galluogi i gyflawni ein blaenoriaethau sefydliadol yw denu'r bobl iawn i'r rolau iawn, yn ogystal â bod â'r systemau a'r strwythur i sicrhau y gallant wneud eu gwaith yn effeithiol. Byddwn yn parhau i weithio i gael ein cydnabod fel sefydliad teg a chynhwysol. Byddwn yn parhau i gefnogi'r cymunedau a wasanaethwn ac eirioli drostynt, a byddwn yn ceisio cryfhau hyn wrth i GCCCT esblygu yn ystod yr ychydig flynyddoedd nesaf.

# Cipolwg ar Ein Blwyddyn

**434**

o atgyfeiriadau  
i'n gwasanaethau  
cymorth

**£287,809**

incwm a gynyddwyd  
i'r eithaf

**2**

ddatblygiad  
newydd wedi'u  
dechrau

**£3.5**

miliwn  
wedi'i  
fuddsoddi  
mewn cynnal  
a chadw

**81%**

sgôr bodlonrwydd  
tenantiaid

**295**

o gydrannau wedi'u  
hamnewid ar draws  
ein cartrefi

**49**

o gartrefi  
newydd

# Cefnogi Cymunedau Cydnerth

Mae'r ychydig flynyddoedd diwethaf wedi bod yn gythryblus wrth i'r pandemig Covid-19 a'r argyfwng costau byw gael effaith enfawr ar fywydau llawer o bobl. Mae deddfwriaeth dai newydd wedi newid yr hyn y mae ei angen ar ein tenantiaid, ac mae hyn i gyd yn golygu bod angen i ni sicrhau bod ein gwasanaethau'n addas i'r diben ac wedi'u teilwra'n fwy nag erioed.

Ein nod yw darparu cymorth dwys i bobl yn ystod adegau heriol iawn ac, wrth gwrs, parhau i ddarparu gwerth am arian yn ogystal â rhent fforddiadwy.

## Ein strwythur tai newydd

Mae'r fîm Tai a Chymunedau yn arwain gwasanaethau ar gyfer cwsmeriaid ac yn allweddol i ddarparu gwasanaethau rhagorol fel cymorth rheoli tai, cynaliadwyedd tenantiaeth ac ymgysylltu'n ystyrlon â'n tenantiaid. Gwneir hyn i gyd fel y gallwn lwyddo i gyflawni ein hamcan o gefnogi cymunedau cydnerth.

Bydd newid o wasanaethau arbenigol i rôl swyddog tai generig gydag ardaloedd llai yn golygu y gall y fîm dreulio mwy o amser yn dod i adnabod tenantiaid a'u cynorthwyo i gynnal eu tenantiaeth. Ein nodau yw:

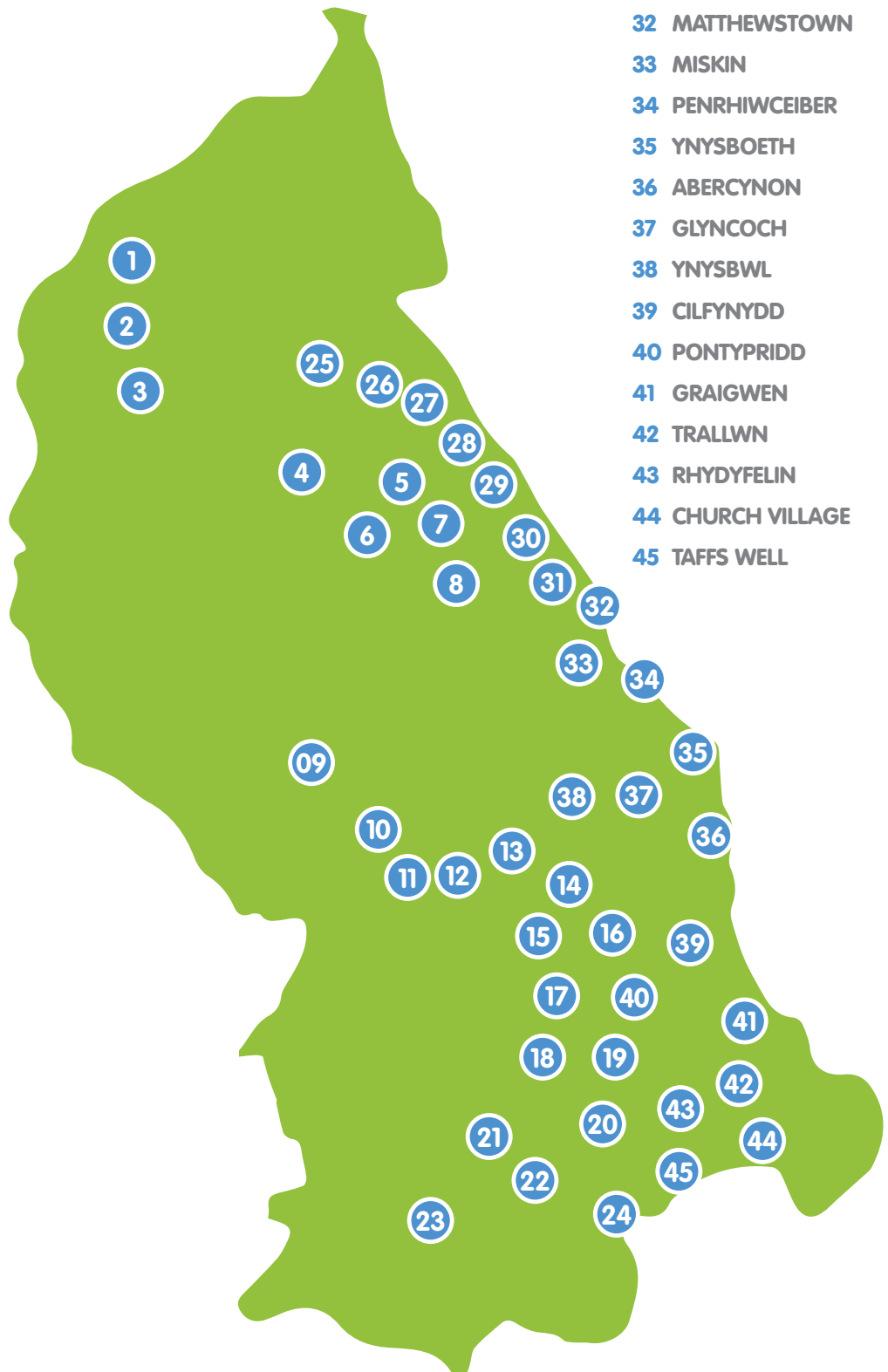
- Ffurio perthynas ymddiriedus a pharhaus gyda thenantiaid a chymunedau
- Darparu gwasanaeth rhagorol i gwsmeriaid
- Sicrhau bod modd cysylltu â ni'n rhwydd ac y gallwn roi cyngor ar ystod o bynciau
- Darparu gwerth am arian.

Mae ein swyddogion yn amryddawn ac yn gallu cynorthwyo tenantiaid â phob agwedd ar eu tenantiaeth, boed hynny'n gyngor ar rent, delio ag ymddygiad gwrthgymdeithasol neu gyngor a chymorth cyffredinol yn ymwneud â thai. Rydym hefyd yn gweithio mewn partneriaeth â gwasanaethau cymorth eraill os oes angen cymorth penodol ar denantiaid, fel Mind Cymru, Cyngor ar Bopeth, cyfryngu a gwasanaethau statudol eraill fel yr heddlu a'r gwasanaethau cymdeithasol.

Mae gennym bellach Reolwr Gwasanaethau Tai newydd a Rheolwr Gwasanaethau Cwsmeriaid sy'n arwain ac yn cynorthwyo'r fîm i ddarparu gwasanaethau rhagorol a sicrhau ein bod nid yn unig yn clywed llais ein tenantiaid yn glir, ond yn ei adlewyrchu'n glir trwy'r ffordd rydym yn gweithio.

- 1 RHIGOS
- 2 PENDERYN
- 3 HIRWAUN
- 4 GADLYS
- 5 GODREAMAN
- 6 CWMAMAN
- 7 ABERAMAN
- 8 ABERCWMBOI
- 9 TREORCHY
- 10 TONYPANDY
- 11 PENYGRAIG
- 12 PORTH
- 13 TREHAFOD
- 14 HOPKINSTOWN
- 15 PWLLGWAUN
- 16 MAESYCOED
- 17 GRAIG
- 18 TREForest
- 19 GLYN TAFF
- 20 LLANTWIT FARDRE
- 21 BEDDAU
- 22 TYNANT
- 23 PONTYCLUN
- 24 LLANHARRY
- 25 LLWYDCOED
- 26 CWMDARE
- 27 TRECYNON
- 28 ABERDARE
- 29 CWMBACH
- 30 CEF PENNAR

- 31 MOUNTAIN ASH
- 32 MATTHEWSTOWN
- 33 MISKIN
- 34 PENRHIWCEIBER
- 35 YNYSBOETH
- 36 ABERCYNON
- 37 GLYNCOCH
- 38 YNYSBWL
- 39 CILFYNYDD
- 40 PONTYPRIDD
- 41 GRAIGWEN
- 42 TRALLWN
- 43 RHYDYFELIN
- 44 CHURCH VILLAGE
- 45 TAFFS WELL





Bydd ein fîm gwasanaeth cwsmeriaid newydd hefyd yn helpu i ddarparu gwasanaeth rhagorol i gwsmeriaid a fydd yn caniatáu i ni ymgysylltu'n well â thenantiaid a'r gymuned ehangach, gwrando ar eu pryderon a theilwra ein gwasanaethau. Y fîm gwasanaeth cwsmeriaid fydd y pwynt cyswllt cyntaf ar gyfer ein tenantiaid a bydd yn allweddol wrth greu argraff gyntaf wych, meithrin perthynas ragorol ac ymddiriedus a sicrhau bod bodlonrwydd ein tenantiaid yn cynyddu.

## Ein Cronfa Galedi

Yn 2023-24, cawsom 115 o atgyfeiriadau i'n Cronfa Galedi, a thalwyd mwy nag £11,000 i gynorthwyo ein tenantiaid ar draws ystod eang o feysydd, gan gynnwys:

- Cael gwared ar leithder a llwydni
- Ychwanegu credyd ar gyfer ynni
- Bwyd
- Eitemau i'r cartref
- Trais domestig a diogelwch y cartref
- Hyfforddiant
- Atgyfeiriadau i Mind Cymru.

## Helpu ein cymunedau i ganfod eu potensial

Trwy ein Prosiect Potensial, rydym wedi gallu cyflawni sawl menter sy'n cynorthwyo ein tenantiaid a'r gymuned ehangach.

Cyflawnwyd cyfanswm o 1,395 o ymyriadau yn 2023-24, ar draws y themâu canlynol:

**357** Ariannol

**553** Lles

**386** Hyfforddiant, Dysgu a Gwirfoddoli

**99** Sgiliau Digidol

Rydym hefyd wedi cyflwyno sesiynau sy'n canolbwyntio ar denantiaid, a ariannwyd trwy sefydliadau allweddol fel Cronfa Cymunedau a Lleoedd y Loteri Genedlaethol, sy'n rhoi sgiliau newydd a'r cyfle i gyfarfod â phobl newydd i'r rhai sy'n mynychu.

## Ffyrdd Iach o Fyw

Ym mis Awst 2023, cynhaliodd y Prosiect Potensial grŵp cerdded ar gyfer tenantiaid ym Mharc Aberdâr. Cynhaliwyd pedair sesiwn i gyd.

Roedd y grŵp yn gyfle i bobl ddod at ei gilydd i wella eu hiechyd a'u lles. Roedd y sesiynau cerdded yn hamddenol ac wedi'u bwriadu ar gyfer pobl o bob oed a gallu – gallai pobl wneud cynifer neu gyn lleied o lapiau ag oeddent eisiau, ac fe gawson ni de neu goffi i bawb ar y diwedd.

Daeth Anne, sef un o'n tenantiaid, i ymuno â ni gan ei bod yn byw ar ei phen ei hun ar ôl i'w gŵr farw ddwy flynedd yn ôl. Roedd hi eisiau mynd allan a chyfarfod â phobl.

Dywedodd yr arferai gerdded bob dydd yn ystod y pandemig, ond bod yr arfer hwn wedi arafu wrth i'w ffrindiau fynd yn ôl i'r gwaith a'i fod yn weithgaredd achlysurol iddi bellach. Dywedodd ei bod hi'n ceisio dal ati, ond ei bod yn anodd oherwydd bod angen iddi gael pobl eraill i'w hysgogi.

Dywedodd wrthym ei bod hi'n credu bod y grŵp yn wych oherwydd ei fod yn cynnig cwmniaeth, rhyngweithio ac yn gwneud iddi deimlo'n dda gan ei bod hi'n gwneud rhywbeth.

Cyfnewidiodd rifau ffôn ag aelodau eraill o'r grŵp ac roedd yn gobeithio dal ati ar ôl i'r grŵp orffen.



## Cynhwysiant Digidol

Yn 2023-24, cynhaliwyd pedwar cwrs 'Cysylltu gyda'n Gilydd' yng Nghwrt Alun Lewis yng Nghwmaman. Ar hyd pedair wythnos pob cwrs, cynorthwywyd preswylwyr i gael eu cynnwys yn fwy yn ddigidol ac i ddod yn fwy hyderus wrth ddefnyddio eu dyfeisiau.

Cynhaliwyd sesiynau ar ddefnyddio'r camera ar eu ffôn a'u dyfais, cadw data yn y cwmwl, adloniant a defnyddio'r adnodd hunangymorth Dysgu Fy Ffordd I, sy'n galluogi defnyddwyr i wneud modiwlau gartref ar bynciau fel bancio, siopa a diogelwch ar-lein.

Gan ddefnyddio arian y Loteri Genedlaethol, bu modd i ni gael Chrome Cast ar gyfer y teledu yn y lolfâ fel y gallai preswylwyr wyllo ffilmiau neu ffrydio cerddoriaeth gyda'i gilydd.

Daeth George, sef un o breswylwyr Cwrt Alun, i ymuno â ni gan ei fod wedi prynu ffôn clyfar a llechen Samsung yn ddiweddar a'i fod yn

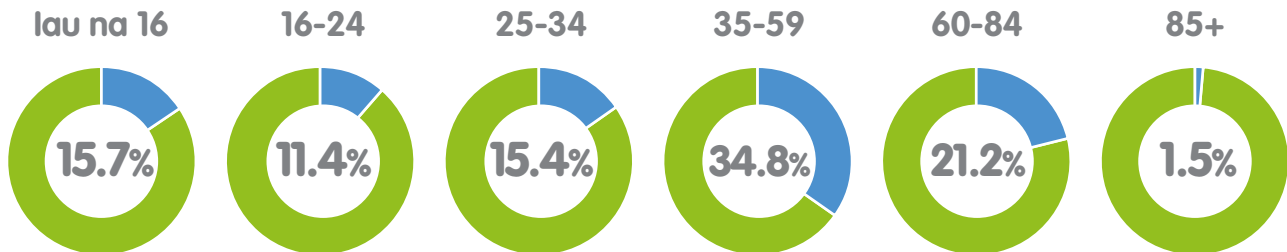
nerfus iawn ynglŷn â'u defnyddio oherwydd ei ddiffyg gwybodaeth a'i gryndod.

Roeddem wedi gallu ei helpu i wneud y ffôn yn haws ei weithredu trwy ddangos iddo sut i gael at y gosodiadau hygyrchedd a'u haddasu. Trwy'r sesiynau, dysgwyd ef hefyd sut i ddefnyddio Google Assistant, fel y gallai ddefnyddio ei lais i chwilio'r we, cael at opsiynau dewislen neu ysgrifennu negeseuon, gan wneud cyfathrebu â ffrindiau a theulu yn haws o lawer.

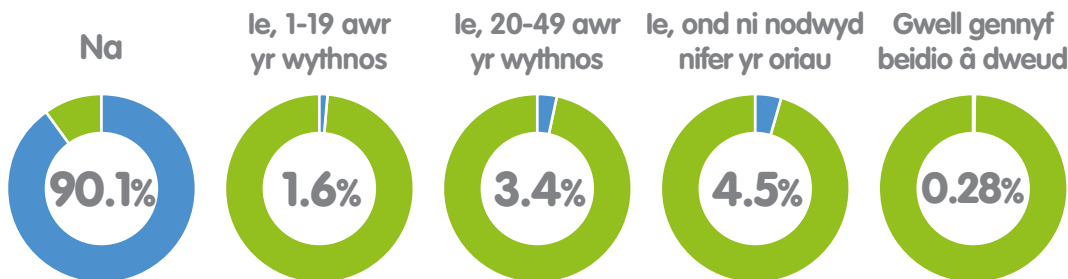
Mae George yn hoff iawn o gerddoriaeth, felly helpwyd ef i gofrestru ar gyfer gwasanaeth am ddim Spotify. Dywedodd mai dyma un o'i hoff bethau am gysylltu'n fwy â'r rhyngwrld ac mae bellach yn mwynhau cerdded am oriau ar y tro yn gwrando ar ganeuon, sydd hefyd yn fuddiol gan ei fod yn ei helpu i gadw'n ffit ac yn iach.

# Ein Tenantiaid

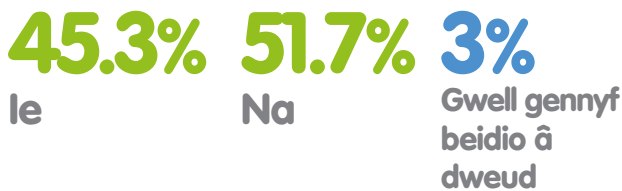
## OEDRAN



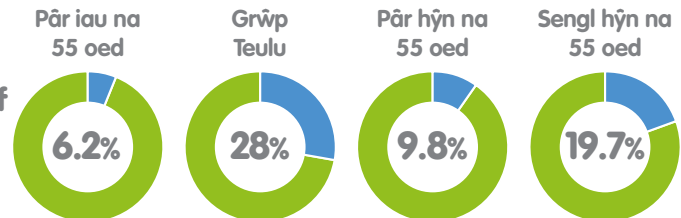
## CYFRIFOLDEBAU GOFALU



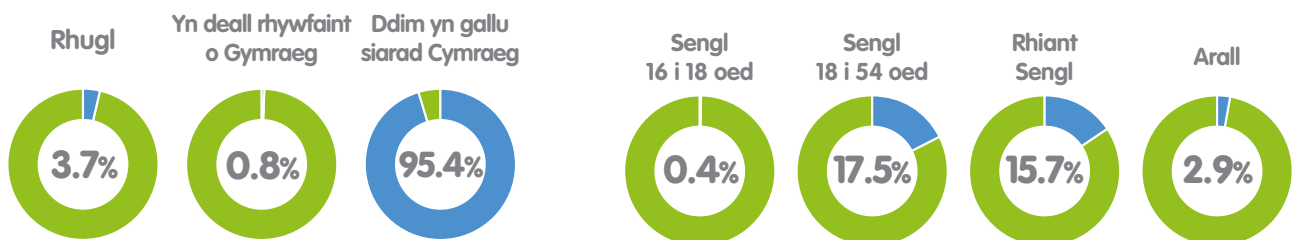
## ANABLEDD



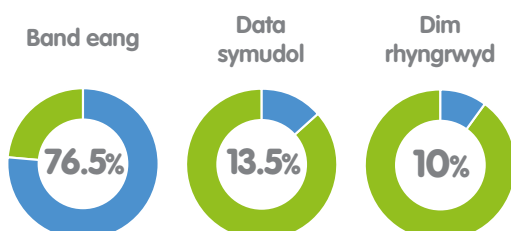
## MATH O AELWYD



## Y GYMRAEG



## MYNEDIAD AT Y RHYNGRWDYD



# Darparu Gwasanaethau Rhagorol

Mae darparu gwasanaethau rhagorol yn flaenoriaeth allweddol i'n sefydliad. Mae'n golygu ein bod wedi ymrwymo i archwilio, datblygu a gweithredu syniadau, mentrau a gwasanaethau newydd sy'n cynorthwyo ein tenantiaid, yn ogystal â'r gymuned ehangach.

Yn 2023-24, cawsom fwy na 430 o atgyfeiriadau i'r fîm. Rydym yn falch iawn bod y fîm wedi cynyddu incwm i'n tenantiaid gymaint â phosibl o ran cymorth lles gwerth £287,000, sef mwy na dwywaith cymaint ag y sicrhawyd y flwyddyn ariannol ddiwethaf.

## Arolwg STAR

Yn yr hydref 2023, trwy ein partneriaeth ag ARP Research, cyhoeddwyd ein harolwg STAR dwyflynyddol, a edrychodd ar fodlonrwydd tenantiaid ar draws sawl maes allweddol. Mae'r canlyniadau'n parhau i helpu i ffurfio ein gwasanaethau.

Anfonwyd ffurflen arolwg at fwy na 1,900 o aelwydydd, a chawsom gyfradd ymateb 32%, sy'n golygu bod 623 o aelwydydd wedi rhannu eu safbwyntiau ar y gwasanaethau a ddarparwn. Mae'r gyfradd ymateb hon yr un peth ag yn 2021.

Edrychwn ymlaen at ychwanegu at y canlyniadau hyn a, lle bynnag y bo'n bosibl, gwella ein sgorau ymhellach:

- 81%** bodlonrwydd cyffredinol tenantiaid
- 82%** ansawdd ein cartrefi
- 85%** gwerth am arian rhent
- 88%** rhwydd delio â ni
- 84%** rhoi gwybodaeth yn rheolaidd.

## Ymgynghoriad Gosod Rhent

Bob blwyddyn, rydym yn cynnal ymgyrch ymgynghori gyda'n tenantiaid i'w hannog i rannu eu safbwyntiau ar osod rhent. Rydym eisiau sicrhau ein bod yn darparu gwerth am arian o ran eu rhent.

Yn 2023-24, cwblhaodd bron 200 o ymatebwyr yr arolwg ymgynghori, sef 10% yn fwy nag yn 2022-23. Canolbwyntiodd yr arolwg ar ddeall meysydd blaenoriaeth a'r gwasanaethau a ddarparwn.

**47%** Dywedodd 47% o'r ymatebwyr y dylem roi'r flaenoriaeth uchaf i gadw ein rhenti'n fforddiadwy.

**42%** Dywedodd 42% o'r ymatebwyr y dylem roi'r flaenoriaeth ail uchaf i gostau cynnal a chadw eiddo mewn perthynas â rhent.

**Only 3%** Dim ond 3% oedd yn credu y dylai gweithredu yn erbyn y newid yn yr hinsawdd fod yn flaenoriaeth i'r sefydliad.

## Trin Cwynion

Rydym wedi gweithio'n galed i wella'r ffordd rydym yn trin cwynion ac osgoi sefyllfaoedd sy'n gorfodi ein tenantiaid i gwyno yn y lle cyntaf.

Yn ystod 2023-24, cawsom 54 o gwynion, sy'n llai na'r 66 o gwynion a gafwyd yn ystod y flwyddyn ariannol flaenorol.

Er bod gennym lawer i'w wneud o hyd, rydym wedi gwella'r ffordd rydym yn trin cwynion yn sylweddol, fel bod sawl ffordd wahanol i denantiaid wneud cwyn, ac rydym yn esbonio'r broses a'r graddfeydd amser yn fwy clir.

Os byddwn yn cael cwyn, bydd tenantiaid yn derbyn cydnabyddiaeth o'u cwyn a byddwn yn penodi swyddog i ymchwilio iddi. Ceisiwn ddatrys pob cwyn o fewn 20 niwrnod gwaith.

Yn ystod 2023-24, roedd cwynion yn ymwneud â'r prif themâu canlynol:

- Methiant i atgyweirio
- Perfformiad contractwr
- Methiant i ddatrys ymddygiad gwrthgymdeithasol
- Safon eiddo/atgyweiriad
- Trin ôl-ddyledion rhent.

Eleni, rydym wedi gwneud rhai newidiadau i'n systemau a'n harferion gwaith i'n galluogi

i ymateb yn fwy effeithiol i'r materion hyn, a gobeithiwn weld y tueddiadau'n parhau i fynd i lawr.

Yn ystod 2023-24, cynhaliwyd 45% o gwynion, a chynhaliwyd 9% arall yn rhannol. Mae hyn yn dweud wrthym fod gennym lawer o waith i'w wneud o hyd mewn perthynas ag ansawdd ein gwaith, a'n gwasanaeth cwsmeriaid.

O ganlyniad, rydym yn gwneud y gwelliannau canlynol:

- Creu fîm gwasanaeth cwsmeriaid integredig newydd
- Symud i rolau swyddog tai generig
- Sicrhau bod yr ardaloedd y mae ein syrfewyr yn gyfrifol amdanynt yn adlewyrchu rhai ein swyddogion tai.

We are determined to deliver impressive customer services and will be monitoring our performance closely.

## Teithiau Tenantiaid

**Rydym yn trefnu dwy daith bob blwyddyn – un yn yr haf ac un yn y gaeaf – sy'n rhoi cyfle i'n tenantiaid a'u teuluoedd fynd allan, treulio amser gyda'i gilydd a chyfarfod â phobl newydd.**

Mae'r teithiau hyn yn boblogaidd iawn ac yn un o uchafbwyntiau ein calendr ymgysylltu â thenantiaid.

### Fferm Folly

Mae ein taith flynyddol i Fferm Folly a'r Parc Antur yn ystod hanner tymor mis Mai wastad yn boblogaidd iawn ac yn 2023, ymunodd fwy na 120 o denantiaid a'u teuluoedd â ni. Mae'r daith yn gyfle gwych i ni wrando'n astud mewn amgylchedd hamddenol a deall y gwasanaethau y mae tenantiaid eisiau i ni eu darparu a sut gallwn gefnogi eu lles yn well.

Yn 2023, canfu arolwg y daith mai'r prif beth yr oedd ein tenantiaid eisiau oedd gobaith. Er y gallai hyn gael ei ystyried yn faes pryder posibl, rhoddodd gyfle i ni sicrhau ein bod yn targedu ein gwasanaethau at roi gobaith, rhoi cymorth a dangos ein bod ni yma i helpu.

### Y Nadolig

Er bod cymaint o bwyslais ar gyfnod yr ŵyl fel adeg orau'r flwyddyn, rydym hefyd yn gwybod ei bod yn gallu bod yn adeg anodd i'n tenantiaid am lawer o resymau. Felly, bob blwyddyn, rydym yn ymweld â gwahanol farchnadoedd Nadolig i ddod â hud yr ŵyl i'n tenantiaid a'u teuluoedd.

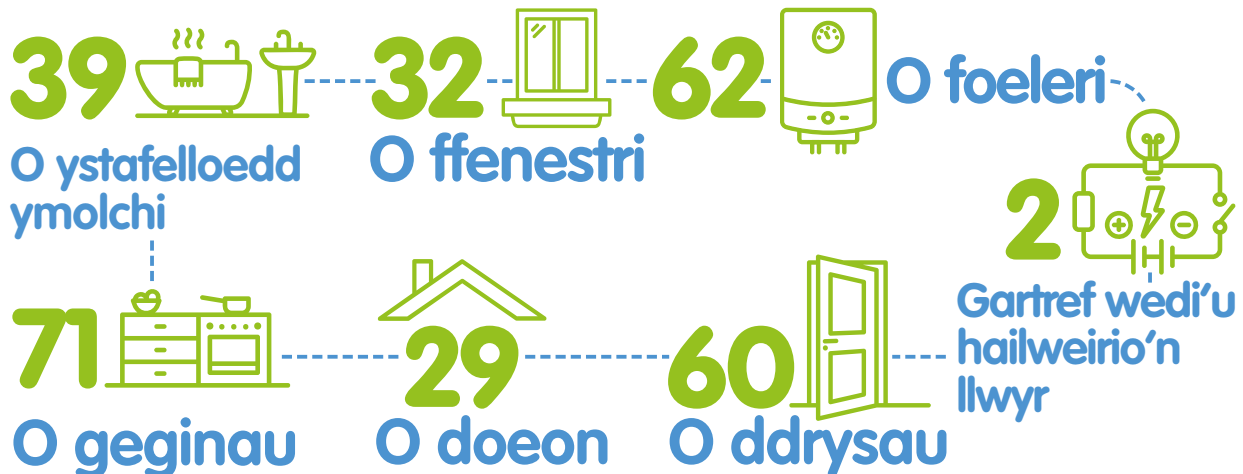
Yn 2023, ymunodd bron 100 o denantiaid â ni i ymweld â Bryste ac archwilio'r ddinas, a mwynhau'r golygfeydd a gweithgareddau'r Nadolig.



# Buddsoddi yn ein cartrefi

Rydym wedi parhau i fuddsoddi yn ein cartrefi, yn enwedig y gwaith sy'n ofynnol er mwyn i'n heiddo gyrraedd Safonau Ansawdd Tai Cymru, yn ogystal â'n hatgyweiriadau adweithiol ac ymatebol a gwaith sy'n ofynnol fel landlord cyfrifol o ran iechyd a diogelwch.

Yn 2023-24, buddsoddwyd cyfanswm o £3.5 miliwn ar draws ein cartrefi fel bod cartrefi ein tenantiaid yn ddiogel. Roedd hyn yn cynnwys £1.3 miliwn ar amnewid cydrannau:



Rydym wedi gwario dros £1 filiwn ar atgyweiriadau ymatebol a chynnal a chadw, yn bennaf trwy ddefnyddio ein tîm mewnol. Mae hyn yn golygu ein bod nid yn unig yn cwblhau'r gwaith i safon uchel ac mewn da bryd, ond ein bod ni'n wyneb cyfarwydd y mae ein tenantiaid yn ymddiried ynddo.

Rydym wedi newid ein ffordd o adnewyddu ac uwchraddio cartrefi gwag pan fydd tenantiaid yn symud allan (ein heiddo gwag) ac rydym wedi newid ein safonau eiddo gwag hefyd, i adlewyrchu'r hyn y mae tenantiaid ei eisiau mewn gwirionedd. Rydym wedi creu tair ardal ddaearyddol ar gyfer ein syrfewyr, fel y gallwn wneud mwy o waith ar eiddo gwag yn brydlon.

Rydym wedi darparu gwell gwerth am arian trwy weithio'n agosach gyda chontractwyr, a arweiniodd at leihau costau yn ystod y flwyddyn. Bydd hyn yn golygu y gellir defnyddio ein cyllideb eiddo gwag ar draws ystod o flaenoriaethau yn y dyfodol.

Mae cyfrifoldebau iechyd a diogelwch landlord yn flaenoriaeth i ni o hyd, ac rydym yn parhau i weithio'n dda gyda'n contractwyr dibynadwy ar draws ystod o feysydd pwysig yn ymwneud â chydymffurfedd eiddo.

Rydym hefyd wedi gallu cynorthwyo'r awdurdod lleol â'i wasanaeth galwadau ac atgyweiriadau y tu allan i oriau yn rhan o'i gynllun gosodiadau preifat. Trwy hyn, rydym wedi gallu gwneud atgyweiriadau ar fyr rybudd ar gyfer ystod ehangach o bobl ar draws Rhondda Cynon Taf.



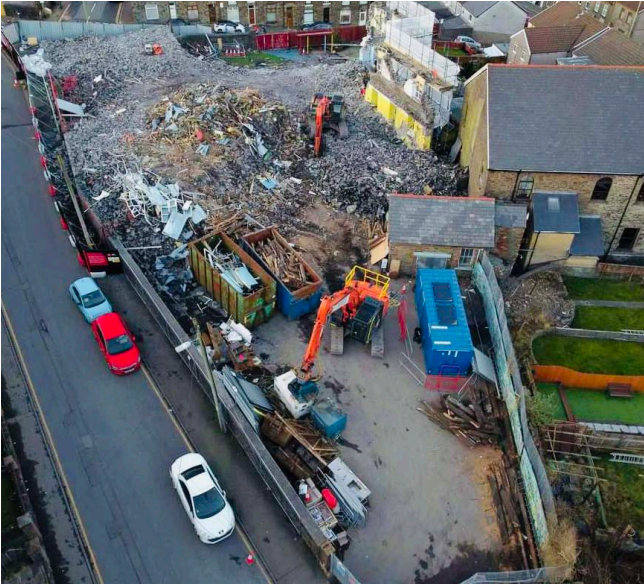
# Cynyddu ein Cyflenwad o Gartrefi

**Parhaodd ein gweithgareddau datblygu yn 2023-24, gan weithio gyda'n contractwyr partner ASD Build, Pendragon Design and Build, Kingfisher Developments, Willis Construction a Cartrefi Ltd.**

Mae gwaith yn parhau ar ein tri phrif safle ym Mhen-y-graig, Porth a Hirwaun, a chyda'i gilydd byddant yn darparu 49 o gartrefi newydd yn 2024-25, sef buddsoddiad o fwy na £3.3 miliwn. Rydym hefyd wedi bod yn cwblhau cynlluniau Well Place, Cwm-bach a Threorci yn derfynol a'u trosglwyddo i gynnal a chadw cyffredinol.

Mae'r gwaith yn parhau ar ein safle ym Mhen-y-graig, a fydd yn cael ei alw'n Glos Craigwen, gyda gosodiadau mewnol a thirweddau caled allanol i ddarparu'r cartrefi newydd hyn ym mis Gorffennaf 2024. Bydd gan y 12 cartref newydd hyn sgôr effeithlonrwydd ynni EPC-A a system ddraenio drefol gynaliadwy, ac ni fyddant yn defnyddio tanwyddau ffosil. Mae'r cynllun yn





cynnwys wyth fflat ag 1 ystafell wely, dwy fflat â 2 ystafell wely, un fflat wedi'i haddasu â 3 ystafell wely ac un byngalo wedi'i addasu â 3 ystafell wely.

Mae gwaith yn symud ymlaen ar ein safle ym Mhorth, a fydd yn cael ei alw'n Drem y Cwm, yn dilyn amodau tir anodd. Bydd yn darparu chwe thŷ â 2 ystafell wely a naw fflat ag 1 ystafell wely a adeiladwyd ar safle aml-lefel i ymdopi â thopograffeg y tir. Byddant i gyd yn gartrefi â sgôr effeithlonrwydd ynni EPC-A, ni fyddant yn cael eu gwresogi gan danwyddau ffosil, a byddant yn cael eu hadeiladu gyda system ddraenio drefol gynaliadwy. Disgwylir eu trosglwyddo yn gynnar yn 2025.

Mae gwaith yn parhau ar ein safle Nidum Engineering yn Hirwaun. Mae angen gwneud gwaith i adfer y tir a dargyfeirio cyflenwadau nwy a thrydan cyn y gallwn ddechrau adeiladu'r cartrefi newydd. Bydd y cynllun hwn yn darparu dau dŷ â 4 ystafell wely, deuddeg tŷ â 2 ystafell wely ac wyth fflat ag 1 ystafell wely ar gyfer cymuned Hirwaun. Byddant i gyd yn gartrefi â sgôr effeithlonrwydd ynni EPC-A ac ni fyddant yn defnyddio tanwyddau ffosil.

Yn 2023-24, trosglwyddwyd yr eiddo olaf yng Nghwrt y Gamlas yn Rhydfelen hefyd. Rydym yn parhau i geisio cyfleoedd newydd i ddarparu cartrefi newydd oherwydd rydym yn gwybod bod y cyflenwad tai yn fater mor allweddol yn lleol.

# Buddsoddi yn ein Trefniadau Llywodraethu, ein Pobl a'n Systemau

## Adnoddau Dynol

Rydym yn cydnabod mai ein pobl yw ein hased mwyaf, ac rydym wedi gweld nifer o newidiadau i'n strwythur staffio yn ystod 2023-24.

Roeddem yn falch o benodi Prif Weithredwr newydd parhaol i'r Grŵp yn dilyn proses recriwtio helaeth a oedd yn cynnwys ein staff, ein tenantiaid ac aelodau ein Bwrdd.

Ceisiwn fod yn gyflogwr o ddewis yn lleol ac rydym yn gwybod bod dysgu a datblygu'n rhan bwysig o hynny. Yn 2023-24, buddsoddwyd mwy na £46,000 mewn datblygu ein fîm. O gwblhau hyfforddiant diogelwch hanfodol i ymestyn datblygiad proffesiynol, rydym eisieu sicrhau bod ein pobl yn cael y cymorth y mae arnynt ei angen i fireinio eu sgiliau presennol yn ogystal â datblygu sgiliau newydd i wneud eu gwaith i'r safon uchaf.

Cynhaliwyd chwe sesiwn cinio a dysgu fewnol hefyd ar gyfer ein cydweithwyr er mwyn i wahanol adrannau gael cyfle i rannu gwersi a ddysgwyd yn ogystal â llwyddiannau neu gynyddu ymwybyddiaeth o faterion pwysig.

## Cydraddoldeb ac Amrywiaeth

Ym mis Chwefror 2024, dechreuwyd y broses ailachredu Ansawdd mewn Cydraddoldeb ac Amrywiaeth gyda Tai Pawb, yn cynnwys ein staff, ein tenantiaid, ein Bwrdd a'n rhanddeiliaid allweddol. Mae hyn yn golygu y byddwn yn edrych yn ofalus ar ein systemau, ein prosesau a'n canlyniadau ac yn parhau i herio ein hunain i wneud yn well.

## Ystadegau cydraddoldeb, amrywiaeth a chynhwysiant staff

Cynhaliwyd archwiliad mewnol o les staff, a rhoddwyd sicrwydd rhesymol i ni. Bydd yr argymhellion yn llywio datblygiad ein Strategaeth Pobl newydd yn 2024-25.

## Iechyd a Diogelwch

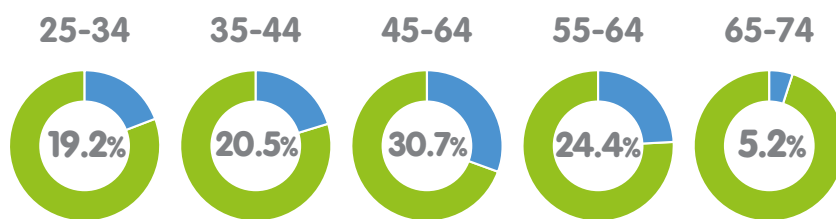
Rydym wedi canolbwyntio ar iechyd a diogelwch eleni, gan adolygu ein strwythurau a'n dulliau adrodd ar iechyd a diogelwch yn ystod y flwyddyn a chreu rôl newydd Rheolwr Iechyd a Diogelwch y Grŵp. Gweithiwyd gydag ymgynghorydd i sefydlu gweithgor iechyd a diogelwch newydd sy'n sbarduno ein Cynllun Gweithredu ar gyfer Gwella. Rydym wedi gwella ein dulliau o gynnal asesiadau risg ac wedi cryfhau ein hymagwedd at adrodd ar faterion iechyd a diogelwch yn sylweddol. Sefydlwyd ardal newydd benodol ar gyfer iechyd a diogelwch ar ein mewnwyd sydd wedi digideiddio a symleiddio ein proses ar gyfer adrodd am ddamweiniau a damweiniau y bu ond y dim iddynt ddigwydd.

Yn ogystal, cynhaliwyd archwiliad mewnol ar gydymffurfio ag arferion iechyd a diogelwch cyflogeion, a rhoddwyd sicrwydd rhesymol i ni. Mae argymhellion yr archwiliad wedi llywio datblygiad ein Cynllun Gweithredu ar gyfer Gwella Iechyd a Diogelwch hefyd.

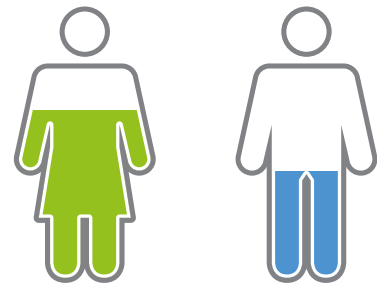
## Denu a chadw pobl wych

Gweithredwyd canlyniadau terfynol ymarfer gwerthuso swyddi yn ystod y flwyddyn, i sicrhau ein bod yn parhau i fod yn gyflogwr cystadleuol ac i'n helpu i ddenu a chadw pobl wych. Datblygwyd Strategaeth Cyflog a Buddion hefyd a fydd yn cael ei gweithredu yn 2024-25.

### OEDRAN (Yn seiliedig ar gyfanswm o 78 o weithwyr)



### RHYWEDD

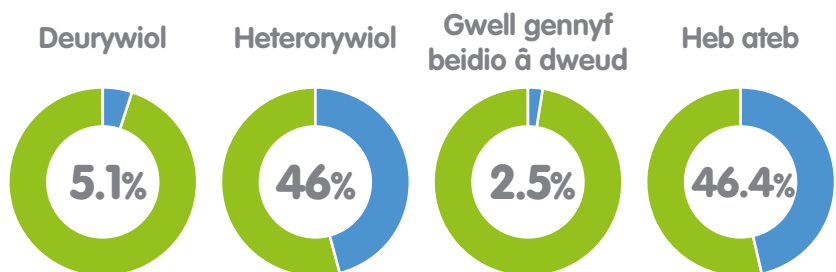


**61.5%**  
Benywaidd

**38.5%**  
Gwrywaidd

### Yn seiliedig ar gyfanswm o 52 o weithwyr...

### CYFEIRIAD RHYWIOL



### ANABLEDD

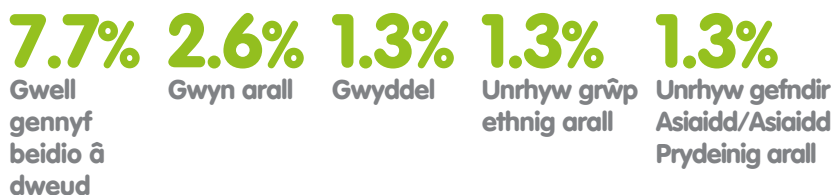
**43.5%**  
Na

**7.7%**  
Yes, limited a little

**2.3%**  
Gwell gennyf beidio â dweud

**46.5%**  
Heb ateb

### TARDDIAD ETHNIG



**53.7%**  
Gwyn Cymraeg/  
Saesneg/Albanaidd/  
Gwyddelod Gogleddol/  
Prydeinig

**32.1%**  
Heb ateb

# Ein Trefniadau Llywodraethu

Rydym eisiau bod yn sefydliad sy'n gosod y safon o ran llywodraethu, ac rydym wedi gweithio'n galed ar faterion llywodraethu allweddol yn ystod y flwyddyn ddiwethaf. Rhoddwyd cofrestr risgiau a fframwaith sicrwydd cyfunol ar waith sy'n cryfhau ein dulliau rheoli risg ac yn symleiddio prosesau.

Gwnaed newidiadau i'n rheolau sefydliadol hefyd, a sicrhodd fod y Grŵp yn cyd-fynd â chymdeithasau tai eraill a'r sector ehangach. Yng nghyfarfod cyffredinol blynyddol 2023, mabwysiadwyd Rheolau Enghreifftiol a Chod Llywodraethu Cartrefi Cymunedol Cymru yn ffurfiol.

Ar ôl i'n Bwrdd fabwysiadu'r Cod, adolygwyd ein harferion presennol yn erbyn y Cod. Bydd canlyniadau hyn yn llywio datblygiad Cynllun Gweithredu Llywodraethu newydd. Cynhaliwyd archwiliad mewnol o gydymffurfedd â Chod Llywodraethu Cartrefi Cymunedol Cymru hefyd, a rhoddwyd sicrwydd rhesymol i ni. Gweithredwyd argymhellion yr archwiliad yn ystod y flwyddyn.

Cryfhawyd sgiliau ac amrywiaeth ein Bwrdd yn ystod y flwyddyn trwy broses recriwtio gadarn a arweiniodd at benodi tri aelod newydd o'r Bwrdd a dau aelod cyfetholedig.

Cwblhawyd adolygiad allanol o sgiliau ac anghenion dysgu a datblygu'r Bwrdd a fydd yn llywio ein cynllun Dysgu a Datblygu ar gyfer 2024/25.

Cynhaliwyd sawl sesiwn ddatblygu ar gyfer aelodau'r Bwrdd yn ystod y flwyddyn, yn ymdrin â phynciau fel Datblygu ac Adeiladu, Llywodraethu, Risg, Iechyd a Diogelwch a Gwrth-hiliaeth.

## Ein Bwrdd

**John Chown** (Cadeirydd)

**Nazia Azad** (Is-gadeirydd a Chadeirydd y Pwyllgor Llywodraethu)

**Jonathan Morgan** (Cadeirydd y Pwyllgor Archwilio a Risg)

**John Evans**

**Clare Gunning**

**Lindsay Murphy**

**Huw Davies**

**Barry Stephens**

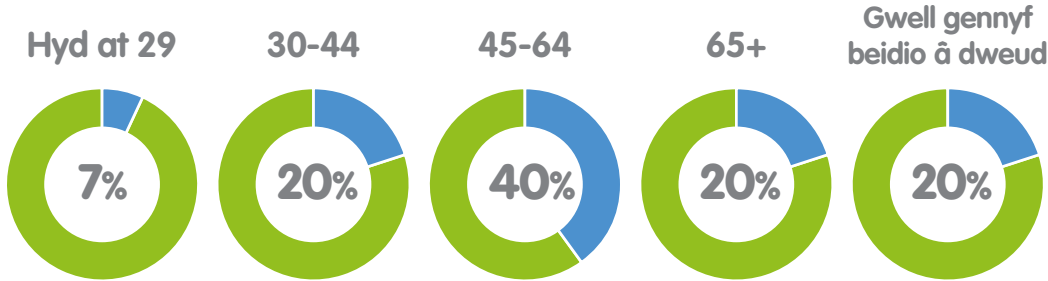
**Brendan D'Cruz**

**Richard Tallamy**

**Peter Tyndall**

## Ein Bwrdd

### OEDRAN



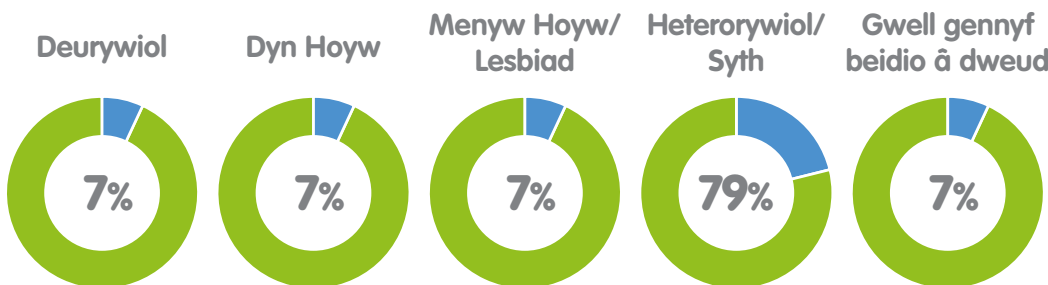
### RHYWED

**27%**  
Benywaidd

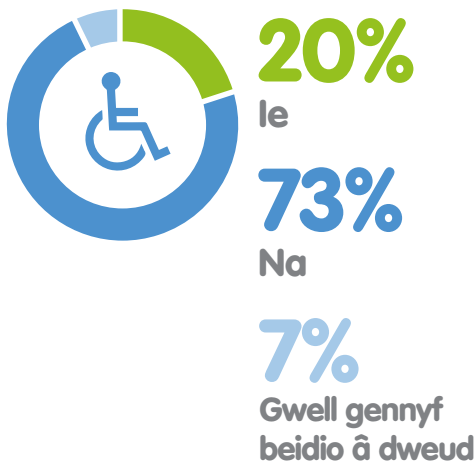
**66%**  
Gwrywaidd

**7%**  
Gwell gennyf beidio â dweud

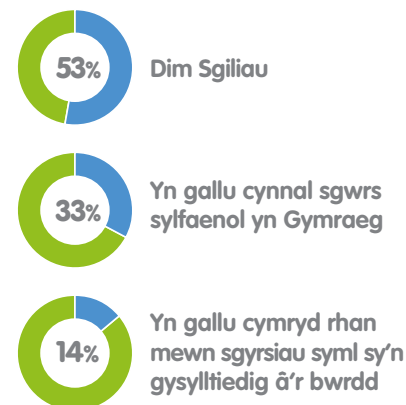
### CYFEIRIAD RHYWIOL



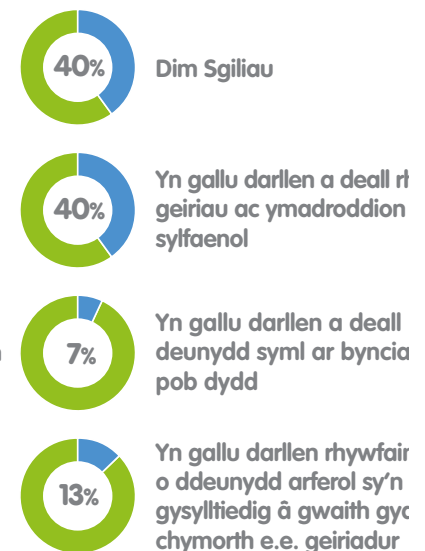
### ANABLEDD



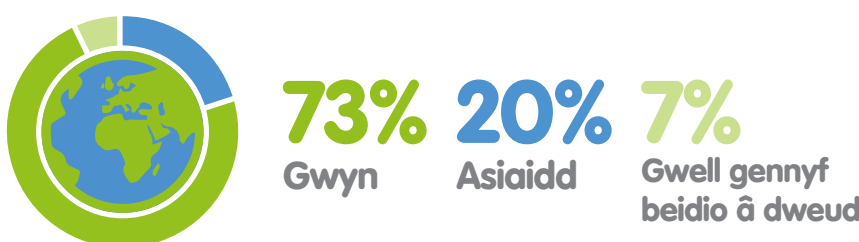
### Y GYMRAEG (Siarad)



### Y GYMRAEG (Darllen)



### TARDDIAD ETHNIG



# Ein Systemau

**Yn ystod 2023-24, rydym wedi bod yn gweithio'n galed i gyflawni diweddariadau i systemau a seilwaith sy'n hanfodol i fusnes er mwyn sicrhau ein bod yn diogelu ein data, cynyddu ein heffeithlonrwydd a chefnogi ein twf sefydliadol.**

## System ffôn

Gweithredwyd system ffôn newydd ym mis Ionawr 2024 i wella ein gallu i ddarparu gwasanaeth ffôn o ansawdd da i'n tenantiaid. Mae'r ymarferoldeb gwell yn ei gwneud yn haws i'n staff weithio mewn modd ystwyth, sy'n galluogi defnyddwyr i dderbyn galwadau tirlinell trwy eu ffonau symudol a throsglwyddo galwadau tra byddant yn gweithio o bell. Mae'r holl ddefnyddwyr yn gweithio heb ffôn ffisegol erbyn hyn ac maen nhw'n defnyddio setiau pen o ansawdd uchel sy'n gwella ansawdd y sain i'n tenantiaid. Rydym hefyd yn gallu recordio'r holl alwadau a dysgu ganddynt, gan eu defnyddio at ddibenion rheoli ansawdd a hyfforddi.

Mae'r system yn gwella ein sefyllfa o ran parhad busnes gan ei bod wedi'i lleoli o bell, yn hyblyg ac yn gallu cael ei haddasu i dyfu gyda'n busnes.

## System rheoli dogfennau

Yn rhan o'n hymdrech barhaus i sicrhau gwasanaeth cydgysylltiedig, di-dor i'n tenantiaid, rydym wedi dechrau prosiect mawr newydd i ddigideiddio ein holl gofnodion tai trwy gaffael system rheoli dogfennau newydd. Rydym ar gamau cynnar ei gweithredu ar hyn o bryd.

Rydym wedi adeiladu'r gweinyddwyr newydd sy'n ofynnol i'w gwasanaethu, wedi gosod amgylcheddau 'profi' a byw ac wedi cytuno ar strwythurau'r dogfennau eiddo a thenantiaeth gyda'n timau Tai ac Asedau. Rydym hefyd wedi cytuno ar y polisiau cadw er mwyn sicrhau y gallwn barhau i gydymffurfio â'n polisi diogelu data.

Y camau nesaf fydd profi prosesau lanlwytho, creu dogfennau gweithdrefn ac yna trosglwyddo ein storfeydd dogfennau presennol i'r strwythurau. Pan fyddwn wedi hyfforddi ein defnyddwyr, byddwn yn barod i roi'r system hon ar waith.

Bydd y system newydd yn sicrhau bod ein dogfennau'n cael eu dal yn ddiogel a'u bod yn hawdd dod o hyd iddynt a chael atynt, a bydd yn darparu cyfleusterau sy'n ein helpu i gydymffurfio â'n rhwymedigaethau diogelu data. Bydd dal ein dogfennau'n electronig yn gwella ein sefyllfa o ran parhad busnes hefyd fel y gallwn fod yn hyderus y gallwn wasanaethu ein tenantiaid yn dda mewn unrhyw argyfwng.

# Gwelliannau seilwaith a seiberddiogelwch

## Meddalwedd wystlo

O ystyried bygythiad cyson seiberymosodiad, rydym wedi ychwanegu system ynysu meddalwedd wystlo at haenau diogelwch ein rhwydwaith. Mae'r system newydd hon yn gwarchod systemau ein Grŵp a, phe byddai unrhyw weithgarwch maleisus, byddai'n diffodd y peiriant dan sylw ac yn atal yr ymosodiad, gan roi amser gwerthfawr i'n fîm TG ymchwilio i'r ymosodiad.

## Systemau Wrth Gefn

Rydym hefyd wedi diweddarau systemau wrth gefn Cynon Taf fel eu bod yn fwy diogel ac effeithlon.

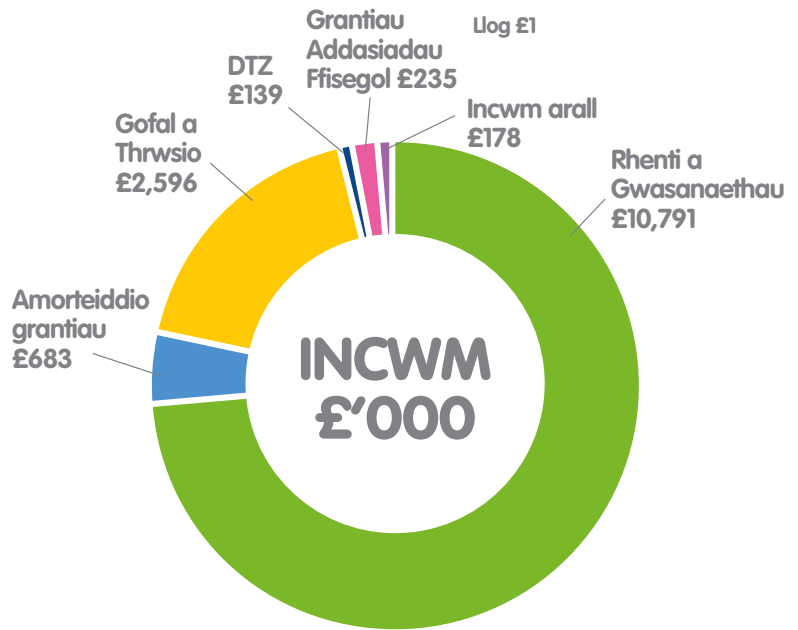
# Cefnogi ein his-gwmnïau

O ran Gofal a Thrwsio Cwm Taf, rydym wedi:

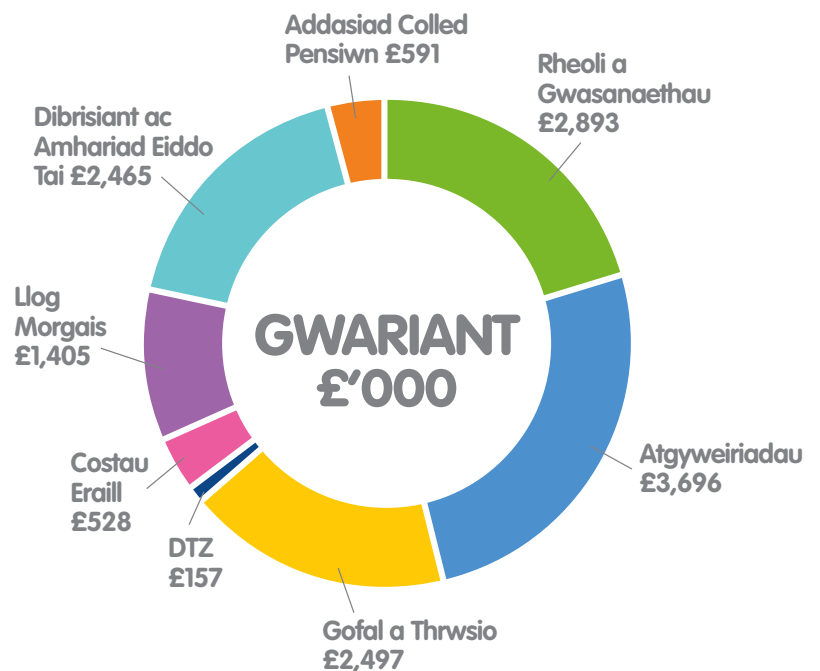
- Gosod llinell ryngrwyd newydd a fydd yn gwella eu gwasanaeth rhyngrwyd a pherfformiad eu system ffôn. Mae'r gwasanaeth hwn yn fwy cyson a gwydn o lawer na'r llinell y mae'n ei disodli.
- Gweithredu'r amddiffyniad newydd rhag Meddalwedd Wystlo sy'n cael ei ddefnyddio yng Nghynon Taf. Mae hyn yn cynyddu'r amddiffyniad ar gyfer eu ffeiliau.
- Gweithredu'r un system wrth gefn newydd â Chynon Taf sydd, unwaith eto, yn gwella sefyllfa Gofal a Thrwsio o ran parhad busnes.

# Gwarchod ein Cynaliadwyedd Ariannol

	2024
<b>Incwm</b>	<b>£'000</b>
Rhenti a Gwasanaethau	10,791
Amorteiddio grantiau	683
Gofal a Thrwsio	2,596
DTZ	139
Grantiau Addasiadau Ffisegol	235
Llog	1
Incwm arall	178
Gwaredu Asedau	
Masnachu Rhyng-gwmni	-64
<b>CYFANSWM</b>	<b>14,559</b>



	£'000
<b>Gwariant</b>	<b>£'000</b>
Rheoli a Gwasanaethau	2,893
Atgyweiriadau	3,696
Gofal a Thrwsio	2,497
DTZ	157
Costau Eraill	528
Llog Morgais	1,405
Dibrisiant ac Amhariad Eiddo Tai	2,465
Addasiad Colled Pensiwn	591
Masnachu Rhyng-gwmni	-64
<b>CYFANSWM</b>	<b>14,168</b>





# Ffurio partneriaeth ag eraill

Rhan o'n hethos yw cydweithio â chymdeithasau tai eraill, gan rannu'r hyn a ddysgwyd a chynyddu effaith ein gwaith cyfunol i'r eithaf fel bod tenantiaid yn elwa o ymagwedd gyffredin at faterion allweddol, ni waeth pwy yw eu landlord.

## Yr ymgyrch Yno i Helpu Bob Amser

Gwnaethom weithio yn rhan o gonsortiwym gyda chwe sefydliad arall – Newydd, Cadwyn, Caredig, Cymdeithas Tai Dewis Cyntaf, Cymdeithas Tai Merthyr Tudful ac RHA Cymru – i gynyddu gwybodaeth a dealltwriaeth tenantiaid ynglŷn â lleithder, llwydni a chyddwysiad.

Ceisiodd yr ymgyrch annog a dylanwadu ar ein tenantiaid i wneud penderfyniadau gwybodus ynglŷn â sut gallant gadw eu cartrefi'n rhydd rhag lleithder a llwydni, yn enwedig yn ystod y gaeaf ac o ystyried yr argyfwng costau byw.

Yn rhan o'r consortiwym, gwnaethom ddatblygu cyfres o animeiddiadau dwyieithog i'w defnyddio ar draws y saith sefydliad, a rannwyd ar draws ein rhwydweithiau cymdeithasol, gan gyrraedd dros 4,500 o bobl. Facebook oedd y plattfform cyfryngau cymdeithasol mwyaf poblogaidd.

## Ein Partneriaeth Trosglwyddo Gwybodaeth

Yn rhan o'r Bartneriaeth Trosglwyddo Gwybodaeth, bydd academyddion ym Mhrifysgol Met Caerdydd, o Wasanaethau Ymchwil ac Arloesedd, yn rhannu eu harbenigedd â GCCCT er mwyn helpu'r

sefydliad i leihau ein hallyriadau carbon, gan arwain at fuddion tymor hir i'n tenantiaid.

Yn 2023-24, cynhaliodd Met Caerdydd ymchwil helaeth ynglŷn â sut gallai anheddau presennol GCCCT gyflawni cydbwysedd di-garbon net erbyn 2030. Roedd y gwaith hwn wedi galluogi'r brifysgol i argymhell ystod o ddulliau sy'n arwain y ffordd yn y sector, fel tiwbiau daear, i leihau carbon ar draws ein cartrefi. Mae'r argymhellion hyn wedi cael eu cynnwys yn ein cynlluniau ORP, a fydd yn cael eu cyflawni yn ystod 2024-25 a thu hwnt.

## Gofal a Thrwsio Cwm Taf

Mae 2023/24 wedi bod yn flwyddyn brysur iawn i'r asiantaeth, a gynorthwyodd 8,581 o gleientiaid, sef 13% yn fwy nag yn 2022/23. Cwblhawyd 6,318 o dasgau gwerth dros £2.6 miliwn ar ran cleientiaid ledled Cwm Taf i sicrhau eu bod yn gallu parhau i fyw gartref yn annibynnol.

Cwblhaodd Swyddogion Achos a Swyddogion Technegol 4,109 o ymweliadau â phobl hŷn, sef 10% yn fwy nag yn 2022/23, i drafod adborth ar ein gwasanaethau.

Rydym yn falch bod ein harolwg adborth wedi canfod y canlynol:

**81%** Cadarnhaodd 81% o gleientiaid fod ein hymyriadau wedi gwella eu hyder, eu hannibyniaeth a'u lles

**99%** Dywedodd 99% o gleientiaid eu bod yn fodlon ar y gwasanaethau a gafwyd gan Ofal a Thrwsio Cwm Taf ac y byddent yn ein hargymell i bobl eraill

**99%** Dywedodd 99% eu bod yn fodlon ar safon y gwaith a gwblhawyd yn eu cartrefi.

Yn 2023-24, cynorthwyodd Gofal a Thrwsio gleientiaid yn Rhondda Cynon Taf â Grantiau Cymorth Cynnal a Chadw ac Atgyweirio gwerth £284,000 ar ran yr awdurdod lleol. Gwnaethom hefyd gynorthwyo cleientiaid â gwaith gwerth £151,781 i'w cartrefi a ariannwyd yn breifat a thrwy elusen.

## I Lawr i Sero

Yn ystod 2023-24, cyflawnodd I Lawr i Sero flwyddyn gyntaf y rhaglen Camau Cynaliadwy, a ariennir gan Lywodraeth Cymru ac a weinyddir gan y Loteri Genedlaethol, yn llwyddiannus. Mae'r prosiectau hyn wedi arwain at gryn dipyn o ymgysylltiad cymunedol, dysgu a datblygu yn ymwneud â'r agenda amgylcheddol, hinsawdd a charbon.

Mae'r safle ym Mhont-y-clun wedi cael ei drawsnewid yn llwyr diolch i ymdrechion staff a gwirfoddolwyr. Mae hyn wedi cynnwys creu system fwyd gynaliadwy effaith isel yn seiliedig ar dri thwannel polythen mawr a systemau casglu dŵr glaw a sefydlwyd i gefnogi amcanion bwyd cynaliadwy a dyfwyd gartref y sefydliad.

- Mae I Lawr i Sero wedi plannu mwy na 100 o goed ffrwythau, llwyni a pherthi yn eu safle ym Mhont-y-clun.
- Maen nhw wedi adeiladu a sefydlu 5 cwch gwenyn i gynyddu peillio a bioamrywiaeth o amgylch y safle ym Mhont-y-clun.
- Mae'r prosiect wedi cael £9,920 gan y rhaglen Arian i Bawb a'u galluogodd i gyflogi dau geidwad gwenyn rhan-amser.
- Mae I Lawr i Sero hefyd wedi cael £95,000 gan Gronfa Treftadaeth y Loteri Genedlaethol a Chronfa Ffyniant Gyffredin Llywodraeth y Deyrnas Unedig, trwy Gyngor Bwrdeistref Sirol Rhondda Cynon Taf, i sefydlu eu menter Llysh Bocs.



**Grŵp Cartrefi Cymunedol Cynon Taf**

Unit 4, Navigation Park,  
Abercynon, CF45 4SN

 0345 260 2633

 [info@cynon-taf.org.uk](mailto:info@cynon-taf.org.uk)

 [CynonTafHousing](#)

 [www.cynon-taf.org.uk](http://www.cynon-taf.org.uk)